

Inngangur

Í þessari skýrslu koma fram frumniðurstöður netkönnunar á heilsársferðapjónustu sem framkvæmd var í júní 2011 fyrir Vesturland. Um er að ræða hrásvör úr könnuninni fyrir umrætt landsvæði, en í skýrslu nr. 1 (*Ísland allt árið. Tækifæri í heilsársferðapjónustu. Niðurstöður netkönnunar*) eru tekin fyrir svör fyrir landið í heild sinni. Í skýrslu 1 er fjallað lauslega um einstaka niðurstöður en ætlast er til að lesandi dragi að öðru leyti sínar ályktanir við túlkun þeirra. Hægt er að nálgast skýrsluna gjaldfrjálst í vefverslun Nýsköpunarmiðstöðvar Íslands.

Könnuninni var ætlað að afla upplýsinga um væntingar og viðhorf ferðapjónustuaðila til ferðapjónustu utan háannar, en hún er liður í undirbúningi á stefnumótun og átaki til eflingar heilsársferðapjónustu. Könnunin beindist að ríflega 1.500 eigendum, framkvæmdastjórum og ábyrgðaraðilum ferðapjónustufyrirtækja um land allt.

Verkefnið var unnið af samstarfshópi sem samanstóð af eftirfarandi aðilum:

- Karl Friðriksson, Nýsköpunarmiðstöð Íslands
- Guðrún Þóra Gunnarsdóttir, Háskólinn á Hólum
- Sigríður Kristjánsdóttir, Nýsköpunarmiðstöð Íslands
- Sigríður Elín Þórðardóttir, Byggðastofnun
- Oddný Þóra Óladóttir, Ferðamálastofu

Starfsmaður hópsins var Haukur Johnson, hagfræðingur. Samstarfshópurinn þakkar honum gott samstarf.

Karl Friðriksson

Stjórn verkefnisins

Umrætt átak sem könnunin er hluti af er samstarfsverkefni Samtaka ferðapjónustunnar, Íslandsstofu, Icelandair, Iceland Express, Samtaka atvinnulífsins, Ferðamálastofu, Byggðastofnunar, Markaðsstofu ferðamála á Norðurlandi, Menninga- og ferðamálasviðs Reykjavíkurborgar, Sambands íslenskra sveitarfélaga, Alþýðusambands Íslands og Nýsköpunarmiðstöðvar Íslands. Verkefnastjórn verkefnisins er skipuð af eftirfarandi aðilum:

- Erna Hauksdóttir, Samtökum ferðapjónustunnar
- Jón Ásbergsson, Íslandsstofu

- Þorsteinn Ingi Sigfússon, Nýsköpunarmiðstöð Íslands
 - Ólöf Ýrr Atladóttir, Ferðamálastofu
- Verkefnastjórar verkefnisins eru þeir Hermann Ottósson frá Íslandsstofu og Karl Friðriksson frá Nýsköpunarmiðstöð Íslands. Karl Friðriksson, framkvæmdastjóri hjá Nýsköpunarmiðstöð Íslands var ábyrgðarmaður könnunarinnar.

Spurningalisti

Spurningalisti könnunarinnar spannar mörg atriði sem snerta starf ferðapjónustuaðila utan háannatíma. Háönn er skilgreind sem tímabilið júní til ágúst. Meðal annars var kannað:

- Hvernig tekjur dreifðust yfir árið 2010
- Hversu mörgum gestum fyrirtækið tók á móti utan háannatíma 2010
- Hvort fyrirtækið minnkaði umsvif sín yfir lágönn árið 2010 og hvort viðkomandi aðilar hafi þá aðhafst eitt-hvað annað á meðan á tímabilinu stóð
- Hvert meginaðráttarafi fyrirtækisins var á lágönn á árinu 2010
- Hvort viðkomandi teldi raunhæft að lengja starfstíma síns fyrirtækis
- Hvaða tækifæri viðkomandi hefur til að auka vetrarferðapjónustu á sínu svæði
- Hvað hindrar helst uppbyggingu á vetrarferðapjónustu á svæði viðkomandi
- Skipting viðskiptavina eftir þjóðernum
- Umfang markaðsstarfs viðkomandi fyrirtækis

Guðrún Þóra Gunnarsdóttir, lektor við Háskólann á Hólum vann drög að könnuninni sem lögð voru fyrir verkefnishópinum sem fullgerði hana undir stjórn Oddnýjar Þóru Óladóttur, rannsóknarstjóra Ferðamálastofu. Karl Friðriksson, framkvæmdastjóri hjá Nýsköpunarmiðstöð Íslands, skrifaði kynningarbréf til þátttakenda og var jafnframt ábyrgðarmaður könnunarinnar sem send var út frá Nýsköpunarmiðstöð Íslands.

Framkvæmd

Könnunin var send út sem Outcome-tölvupóstkönnun og bærust svör til Outcome hugbúnaðar ehf. Hver

Þátttakandi gat aðeins sent inn eina svarsendingu og engin tengsl voru á milli innsendra svara og þeirra sem svöruðu.

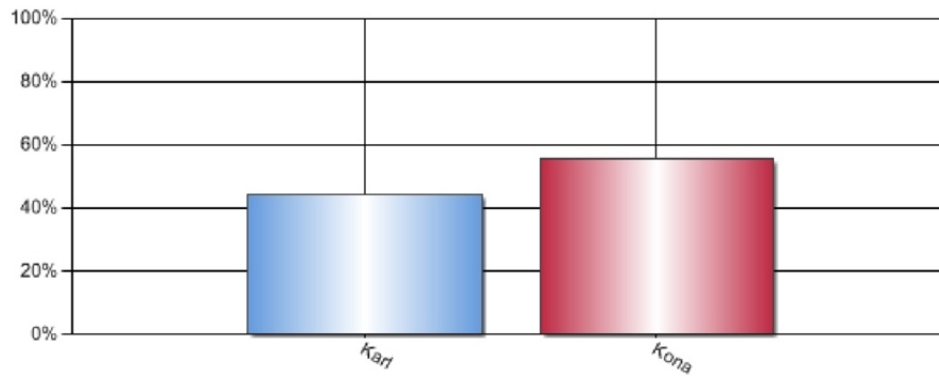
Listi yfir ferðapjónustuaðila var fenginn frá Ferðamálastofu Íslands og innihélt listinn þjónustuaðila sem sinna að einhverju eða öllu leyti ferðamönnum. Í inngangstexta var þess óskað að sá sem svaraði væri annað hvort eig-

andi viðkomandi fyrirtækis, framkvæmdastjóri þess eða bæri ábyrgð á þeirri starfsstöð sem könnunin var send til.

Framkvæmd könnunarinnar hófst 6. júní 2011 og stóð upphaflega til að lokað yrði fyrir innsendingu 15. júní. Þann 15. júní var hins vegar ákveðið að lengja frestinn til 19. júní og var ítrekun send í því skyni að auka svarhlutfall.

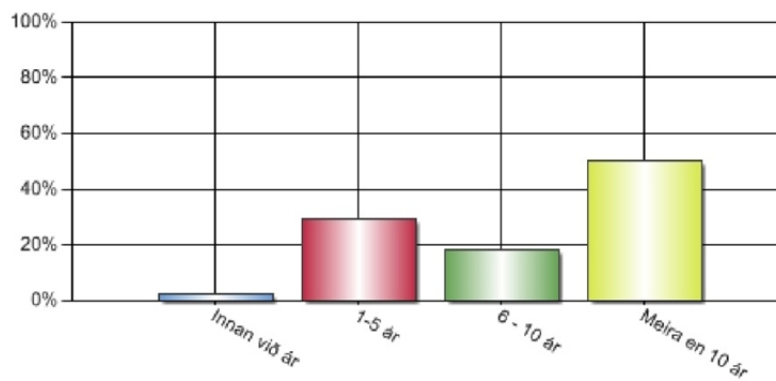
1. Kyn

Svar	Fjöldi	Hlutfall	Vikmörk hlutfalla
Karl	20	44,44%	+/-14,52%
Kona	25	55,56%	+/-14,52%
Alls	45	100%	



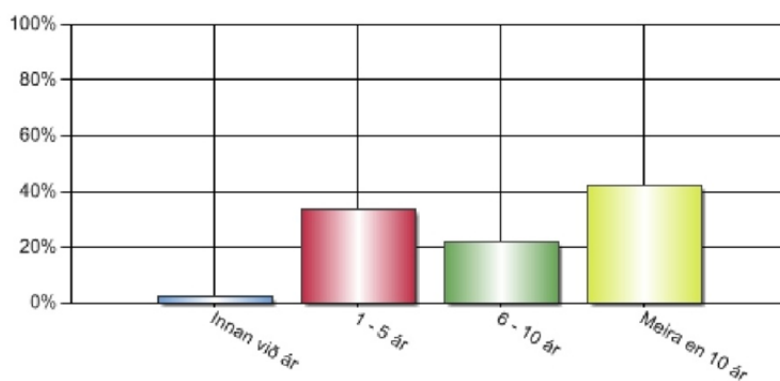
2. Starfsaldur þinn í ferðaþjónustu

Svar	Fjöldi	Hlutfall	Vikmörk hlutfalla
Innan við ár	1	2,27%	+/-4,40%
1-5 ár	13	29,55%	+/-13,48%
6 - 10 ár	8	18,18%	+/-11,40%
Meira en 10 ár	22	50,00%	+/-14,77%
Alls	44	100%	



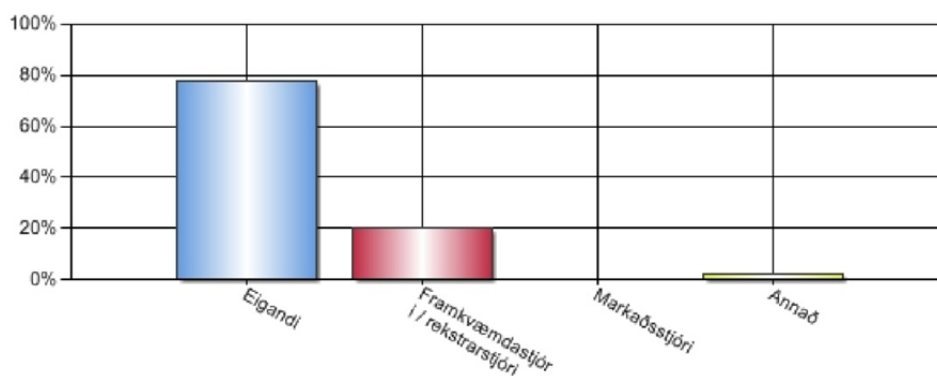
3. Hversu lengi hefur þín starfsstöð / fyrirtæki verið í rekstri ?

Svar	Fjöldi	Hlutfall	Vikmörk hlutfalla
Innan við ár	1	2,22%	+/-4,31%
1 - 5 ár	15	33,33%	+/-13,77%
6 - 10 ár	10	22,22%	+/-12,15%
Meira en 10 ár	19	42,22%	+/-14,43%
Alls	45	100%	



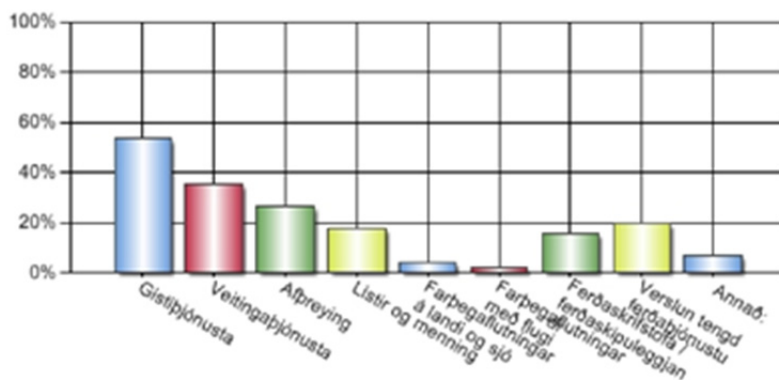
4. Staða þín í fyrirtækinu.

Svar	Fjöldi	Hlutfall	Vikmörk hlutfalla
Eigandi	35	77,78%	+/-12,15%
Framkvæmdastjóri / rekstrarstjóri	9	20,00%	+/-11,69%
Markaðsstjóri	0	0,00%	+/-0,00%
Annað	1	2,22%	+/-4,31%
Alls	45	100%	



6. Á hvaða sviði er meginstarfsemi fyrirtækisins ? Merkja má við fleiri en einn þátt.

Svar	Fjöldi	Hlutfall	Vikmörk hlutfalla
Gistipjónusta	24	53,33%	+/-14,58%
Veitingapjónusta	16	35,56%	+/-13,99%
Afþreying	12	26,67%	+/-12,92%
Listir og menning	8	17,78%	+/-11,17%
Farþegaflutningar á landi og sjó	2	4,44%	+/-6,02%
Farþegaflutningar með flugi	1	2,22%	+/-4,31%
Ferðaskrifstofa / ferðaskipuleggjandi	7	15,56%	+/-10,59%
Verslun tengd ferðapjónustu	9	20,00%	+/-11,69%
Annað:	3	6,67%	+/-7,29%
Alls	82	100%	



7. Hver var heildarfjöldi gesta / viðskiptavina fyrirtækisins á árinu 2010?

Svar	Fjöldi	Hlutfall	Vikmörk hlutfalla
Innan við 100	4	9,30%	+/-8,68%
101 - 200	3	6,98%	+/-7,61%
201 - 300	2	4,65%	+/-6,29%
301 - 400	2	4,65%	+/-6,29%
401 - 500	2	4,65%	+/-6,29%
501 - 750	2	4,65%	+/-6,29%
751 - 1000	3	6,98%	+/-7,61%
1001 - 2000	3	6,98%	+/-7,61%
2001 - 3000	2	4,65%	+/-6,29%
3001 - 4000	2	4,65%	+/-6,29%
4001 -5000	2	4,65%	+/-6,29%
5001 -10000	5	11,63%	+/-9,58%
Fleiri en 10000	11	25,58%	+/-13,04%
Alls	43	100%	

8. Hvað voru eftirtaldir hópar hátt hlutfall af heildarviðskiptavinum/gestafjölda á árinu 2010?

Heimamenn / gestir úr næsta nágrenni:

Svar	Fjöldi	Hlutfall	Vikmörk hlutfalla
0 - 10%	25	64,10%	+/-15,06%
11 - 20%	4	10,26%	+/-9,52%
21 - 30%	5	12,82%	+/-10,49%
31 - 40%	0	0,00%	+/-0,00%
41 - 50%	2	5,13%	+/-6,92%
51 - 60%	2	5,13%	+/-6,92%
61 - 70%	0	0,00%	+/-0,00%
71 - 80%	0	0,00%	+/-0,00%
81 - 90%	1	2,56%	+/-4,96%
91 - 100%	0	0,00%	+/-0,00%
Alls	39	100%	

Íslenskir gestir/ferðamenn:

Svar	Fjöldi	Hlutfall	Vikmörk hlutfalla
0 - 10%	16	36,36%	+/-14,21%
11 - 20%	7	15,91%	+/-10,81%
21 - 30 %	3	6,82%	+/-7,45%
31 - 40%	6	13,64%	+/-10,14%
41 - 50%	5	11,36%	+/-9,38%
51 - 60%	2	4,55%	+/-6,15%
61 - 70%	0	0,00%	+/-0,00%
71 - 80%	1	2,27%	+/-4,40%
81 - 90%	3	6,82%	+/-7,45%
91 -100%	1	2,27%	+/-4,40%
Alls	44	100%	

Erlent vinnuafli á Íslandi:

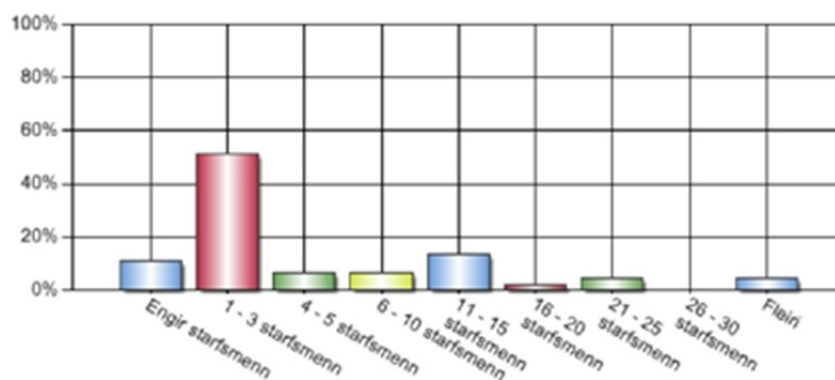
Svar	Fjöldi	Hlutfall	Vikmörk hlutfalla
0 - 10%	25	89,29%	+/-11,46%
11 - 20%	1	3,57%	+/-6,87%
21 - 30 %	1	3,57%	+/-6,87%
31 - 40%	0	0,00%	+/-0,00%
41 - 50%	0	0,00%	+/-0,00%
51 - 60%	1	3,57%	+/-6,87%
61 - 70%	0	0,00%	+/-0,00%
71 - 80%	0	0,00%	+/-0,00%
81 - 90%	0	0,00%	+/-0,00%
91 -100%	0	0,00%	+/-0,00%
Alls	28	100%	

Erlendir ferðamenn:

Svar	Fjöldi	Hlutfall	Vikmörk hlutfalla
0 - 10%	5	11,36%	+/-9,38%
11 - 20%	1	2,27%	+/-4,40%
21 - 30 %	2	4,55%	+/-6,15%
31 - 40%	4	9,09%	+/-8,49%
41 - 50%	5	11,36%	+/-9,38%
51 - 60%	5	11,36%	+/-9,38%
61 - 70%	3	6,82%	+/-7,45%
71 - 80%	4	9,09%	+/-8,49%
81 - 90%	8	18,18%	+/-11,40%
91 -100%	7	15,91%	+/-10,81%
Alls	44	100%	

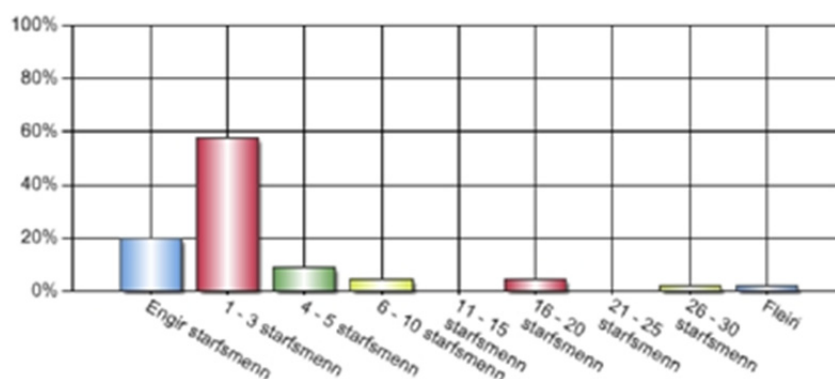
9. Hver var að jafnaði fjöldi starfsmanna í starfsstöð þinni/fyrirtæki á háönn (júní-ágúst) á árinu 2010? (mundu að telja sjálfa/sjálfan þig með)

Svar	Fjöldi	Hlutfall	Vikmörk hlutfalla
Engir starfsmenn	5	11,11%	+/-9,18%
1 - 3 starfsmenn	23	51,11%	+/-14,61%
4 - 5 starfsmenn	3	6,67%	+/-7,29%
6 - 10 starfsmenn	3	6,67%	+/-7,29%
11 - 15 starfsmenn	6	13,33%	+/-9,93%
16 - 20 starfsmenn	1	2,22%	+/-4,31%
21 - 25 starfsmenn	2	4,44%	+/-6,02%
26 - 30 starfsmenn	0	0,00%	+/-0,00%
Fleiri	2	4,44%	+/-6,02%
Alls	45	100%	



10. Hver var að jafnaði fjöldi starfsmanna í starfsstöð þinni / fyrirtæki á lágönn árið 2010 (júní - ágúst ekki meðtaldir) ?

Svar	Fjöldi	Hlutfall	Vikmörk hlutfalla
Engir starfsmenn	9	20,00%	+/-11,69%
1 - 3 starfsmenn	26	57,78%	+/-14,43%
4 - 5 starfsmenn	4	8,89%	+/-8,31%
6 - 10 starfsmenn	2	4,44%	+/-6,02%
11 - 15 starfsmenn	0	0,00%	+/-0,00%
16 - 20 starfsmenn	2	4,44%	+/-6,02%
21 - 25 starfsmenn	0	0,00%	+/-0,00%
26 - 30 starfsmenn	1	2,22%	+/-4,31%
Fleiri	1	2,22%	+/-4,31%
Alls	45	100%	



11. Hvernig dreifðust tekjur fyrirtækisins yfir árið 2010 ? Veljið það tekjuhlotfall sem við á eftir árstíðum

Vor: apríl - maí

Svar	Fjöldi	Hlutfall	Vikmörk hlutfalla
0 - 10%	19	44,19%	+/-14,84%
11 - 20%	20	46,51%	+/-14,91%
21 - 30 %	2	4,65%	+/-6,29%
31 - 40%	1	2,33%	+/-4,50%
41 - 50%	0	0,00%	+/-0,00%
51 - 60%	1	2,33%	+/-4,50%
61 - 70%	0	0,00%	+/-0,00%
71 - 80%	0	0,00%	+/-0,00%
81 - 90%	0	0,00%	+/-0,00%
91 -100%	0	0,00%	+/-0,00%
Alls	43	100%	

Sumar: júní - ágúst

Svar	Fjöldi	Hlutfall	Vikmörk hlutfalla
0 - 10%	0	0,00%	+/-0,00%
11 - 20%	2	4,55%	+/-6,15%
21 - 30 %	0	0,00%	+/-0,00%
31 - 40%	4	9,09%	+/-8,49%
41 - 50%	3	6,82%	+/-7,45%
51 - 60%	10	22,73%	+/-12,38%
61 - 70%	12	27,27%	+/-13,16%
71 - 80%	6	13,64%	+/-10,14%
81 - 90%	6	13,64%	+/-10,14%
91 -100%	1	2,27%	+/-4,40%
Alls	44	100%	

Haust: sept. - nóv.

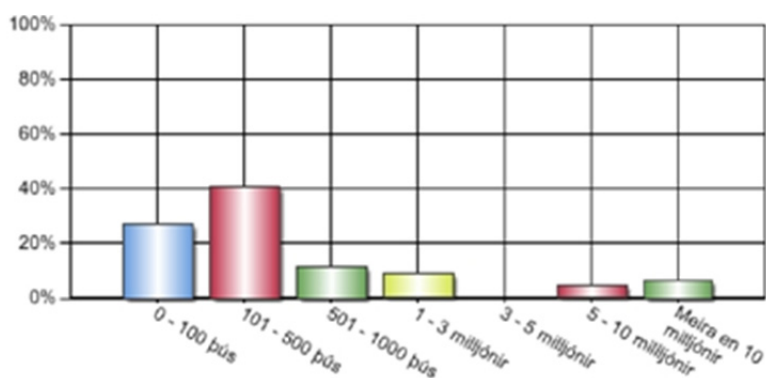
Svar	Fjöldi	Hlutfall	Vikmörk hlutfalla
0 - 10%	14	33,33%	+/-14,26%
11 - 20%	27	64,29%	+/-14,49%
21 - 30 %	1	2,38%	+/-4,61%
31 - 40%	0	0,00%	+/-0,00%
41 - 50%	0	0,00%	+/-0,00%
51 - 60%	0	0,00%	+/-0,00%
61 - 70%	0	0,00%	+/-0,00%
71 - 80%	0	0,00%	+/-0,00%
81 - 90%	0	0,00%	+/-0,00%
91 -100%	0	0,00%	+/-0,00%
Alls	42	100%	

Vetur: jan. - mars/nóv. - des.

Svar	Fjöldi	Hlutfall	Vikmörk hlutfalla
0 - 10%	27	67,50%	+/-14,52%
11 - 20%	9	22,50%	+/-12,94%
21 - 30 %	3	7,50%	+/-8,16%
31 - 40%	1	2,50%	+/-4,84%
41 - 50%	0	0,00%	+/-0,00%
51 - 60%	0	0,00%	+/-0,00%
61 - 70%	0	0,00%	+/-0,00%
71 - 80%	0	0,00%	+/-0,00%
81 - 90%	0	0,00%	+/-0,00%
91 -100%	0	0,00%	+/-0,00%
Alls	40	100%	

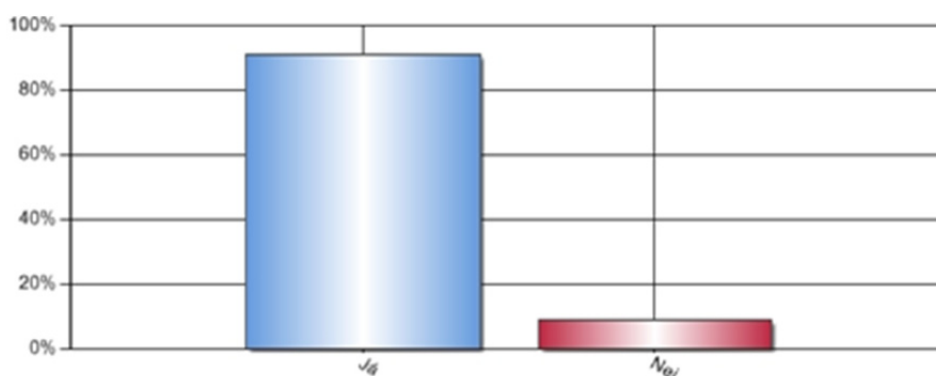
12. Hversu miklu fé telur þú að fyrirtækið hafi varið til markaðs- og sölustarfs á árinu 2010? Dæmi um þetta eru útgjöld vegna hönnunar, prentunar, birtinga, þátttöku í ráðstefnum og almenns sölustarfs.

Svar	Fjöldi	Hlutfall	Vikmörk hlutfalla
0 - 100 þús	12	27,27%	+/-13,16%
101 - 500 þús	18	40,91%	+/-14,53%
501 - 1000 þús	5	11,36%	+/-9,38%
1 - 3 milljónir	4	9,09%	+/-8,49%
3 - 5 milljónir	0	0,00%	+/-0,00%
5 - 10 milljónir	2	4,55%	+/-6,15%
Meira en 10 milljónir	3	6,82%	+/-7,45%
Alls	44	100%	



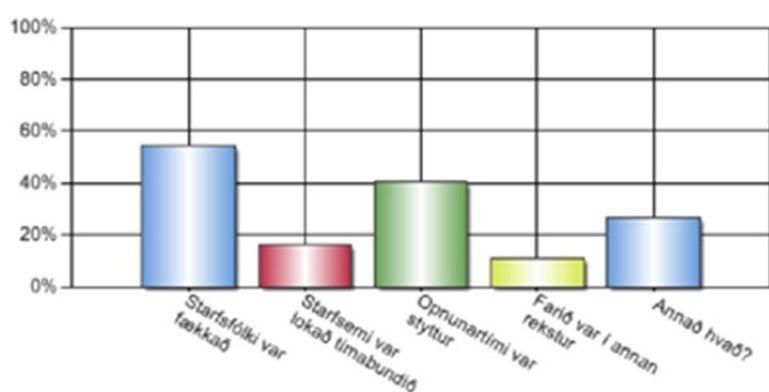
13. Tók fyrirtækið á móti gestum utan háannatíma árið 2010?

Svar	Fjöldi	Hlutfall	Vikmörk hlutfalla
Já	41	91,11%	+/-8,31%
Nei	4	8,89%	+/-8,31%
Alls	45	100%	



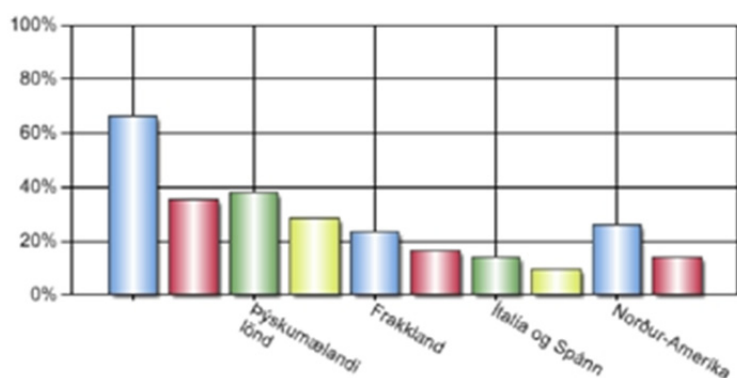
14a. Var gripið til einhverra eftirtalinna ráðstafanna á lágönn 2010? Merkja má við fleiri en einn möguleika.

Svar	Fjöldi	Hlutfall	Vikmörk hlutfalla
Starfsfólki var fækkað	20	54,05%	+/-16,06%
Starfsemi var lokað tímabundið	6	16,22%	+/-11,88%
Opnunartími var stytur	15	40,54%	+/-15,82%
Farið var í annan rekstur	4	10,81%	+/-10,01%
Annað hvað?	10	27,03%	+/-14,31%
Alls	55	100%	



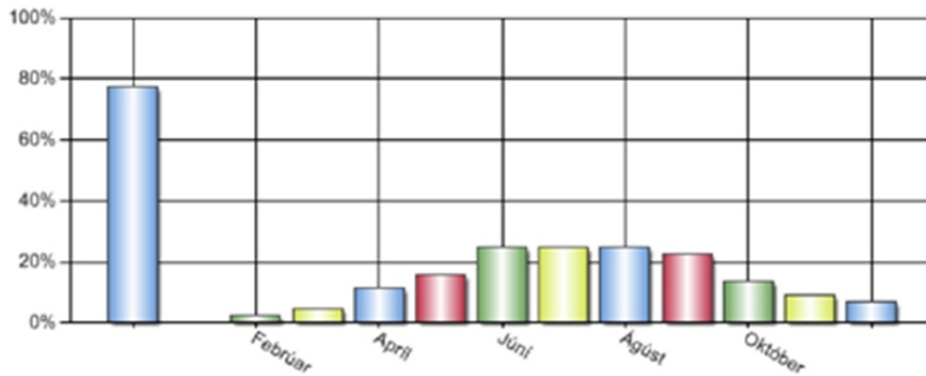
14b. Hvaðan voru þeir ferðamenn sem nýttu þjónustuna helst utan háannar á árinu 2010? - Þú getur merkt við fleiri en eitt atriði.

Svar	Fjöldi	Hlutfall	Vikmörk hlutfalla
Ísland	28	66,67%	+/-14,26%
Norðurlönd	15	35,71%	+/-14,49%
Þýskumælandi lönd	16	38,10%	+/-14,69%
Bretland	12	28,57%	+/-13,66%
Frakkland	10	23,81%	+/-12,88%
Benelux löndin	7	16,67%	+/-11,27%
Ítalía og Spánn	6	14,29%	+/-10,58%
Önnur Evrópulönd	4	9,52%	+/-8,88%
Norður-Ameríka	11	26,19%	+/-13,30%
Annað:	6	14,29%	+/-10,58%
Alls	115	100%	



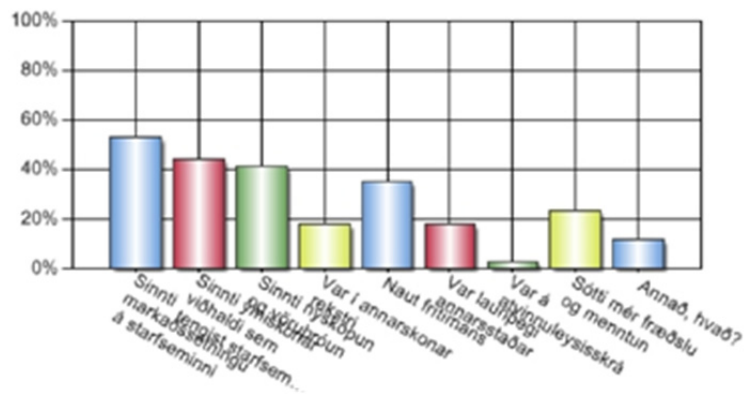
14d. Merkið við þá mánuði ársins sem fyrirtækið tók á móti gestum á árinu 2010.

Svar	Fjöldi	Hlutfall	Vikmörk hlutfalla
Allt árið	34	77,27%	+/-12,38%
Janúar	0	0,00%	+/-0,00%
Febrúar	1	2,27%	+/-4,40%
Mars	2	4,55%	+/-6,15%
Apríl	5	11,36%	+/-9,38%
Maí	7	15,91%	+/-10,81%
Júní	11	25,00%	+/-12,79%
Júlí	11	25,00%	+/-12,79%
Ágúst	11	25,00%	+/-12,79%
September	10	22,73%	+/-12,38%
Október	6	13,64%	+/-10,14%
Nóvember	4	9,09%	+/-8,49%
Desember	3	6,82%	+/-7,45%
Alls	105	100%	



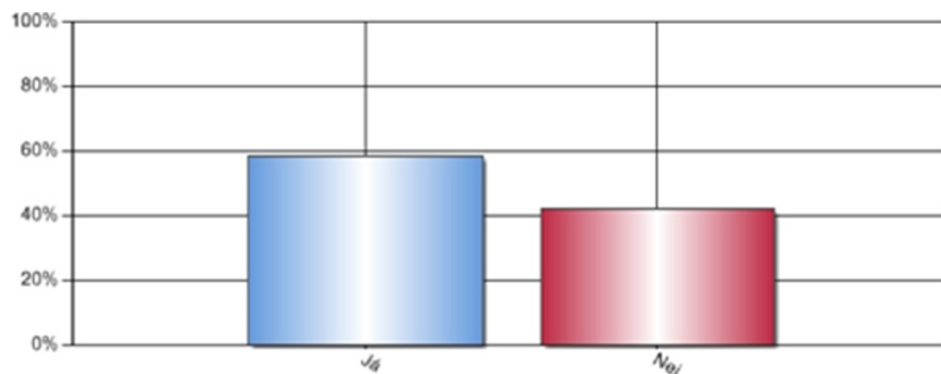
14e. Hvað gerðir þú þann tíma sem fyrirtækið þjónaði ekki / tók ekki á móti gestum á árinu 2010? - Þú getur merkt við fleira en eitt atriði.

Svar	Fjöldi	Hlutfall	Vikmörk hlutfalla
Sinnti markaðssetningu á starfseminni	18	52,94%	+/-16,78%
Sinnti ýmiskonar viðhaldi sem tengist starfseminni	15	44,12%	+/-16,69%
Sinnti nýsköpun og vöruþróun	14	41,18%	+/-16,54%
Var í annarskonar rekstri	6	17,65%	+/-12,81%
Naut frítímans	12	35,29%	+/-16,06%
Var launþegi annarsstaðar	6	17,65%	+/-12,81%
Var á atvinnuleysissskrá	1	2,94%	+/-5,68%
Sótti mér fræðslu og menntun	8	23,53%	+/-14,26%
Annað, hvað?	4	11,76%	+/-10,83%
Alls	84	100%	



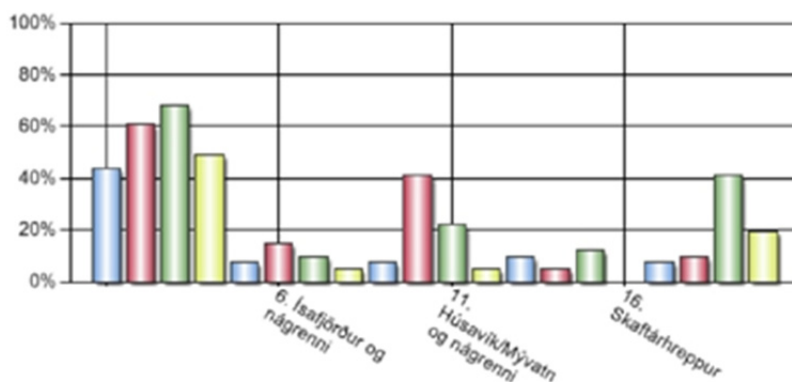
14f. Telur þú raunhæft að lengja starfstíma fyrirtækisins ár hvert frá því sem nú er?

Svar	Fjöldi	Hlutfall	Vikmörk hlutfalla
Já	25	58,14%	+/-14,75%
Nei	18	41,86%	+/-14,75%
Alls	43	100%	



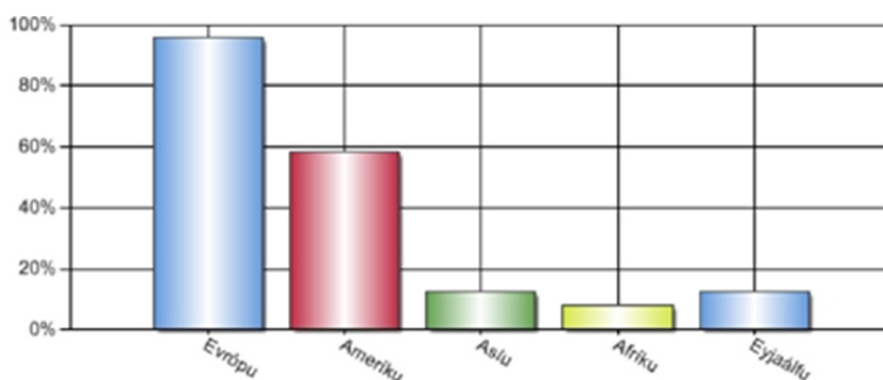
19. Hvaða svæði á mesta möguleika á að efla ferðaþjónustu utan háannar að þínu mati? Merkið við allt að 5 svæði.

Svar	Fjöldi	Hlutfall	Vikmörk hlutfalla
1. Reykjanes	18	43,90%	+/-15,19%
2. Höfuðborgarsvæðið	25	60,98%	+/-14,93%
3. Borgarfjörður	28	68,29%	+/-14,24%
4. Snæfellsnes/Dalir	20	48,78%	+/-15,30%
5. Suðurfirðir Vestfjarða	3	7,32%	+/-7,97%
6. Ísafjörður og nágrenni	6	14,63%	+/-10,82%
7. Norðurstrandir	4	9,76%	+/-9,08%
8. Húnavatnssýslur	2	4,88%	+/-6,59%
9. Skagafjörður	3	7,32%	+/-7,97%
10. Akureyri og nágrenni	17	41,46%	+/-15,08%
11. Húsavík/Mývatn og nágrenni	9	21,95%	+/-12,67%
12. Melrakkaslétta og Langanes	2	4,88%	+/-6,59%
13. Egilsstaðir/Hérað	4	9,76%	+/-9,08%
14. Austfirðir	2	4,88%	+/-6,59%
15. Höfn í Hornafirði og nágrenni	5	12,20%	+/-10,02%
16. Skaftárhreppur	0	0,00%	+/-0,00%
17. Vík og nágrenni	3	7,32%	+/-7,97%
18. Vestmannaeyjar	4	9,76%	+/-9,08%
19. Suðurlandsundirlendi	17	41,46%	+/-15,08%
20. Miðhálandið	8	19,51%	+/-12,13%
Alls	180	100%	



22. Stundar þú eða hyggst þú hefja markaðssetningu innan 5 ára, í eftirtöldum heimsálfum?

Svar	Fjöldi	Hlutfall	Vikmörk hlutfalla
Evrópu	23	95,83%	+/-7,99%
Ameríku	14	58,33%	+/-19,72%
Asíu	3	12,50%	+/-13,23%
Afríku	2	8,33%	+/-11,06%
Eyjaálfu	3	12,50%	+/-13,23%
Alls	45	100%	



23. Í hvaða Evrópulöndum er, eða hyggst/áformar (innan 5 ára), fyrirtæki þitt að markaðsetja vörur/þjónustu fyrir erlenda ferðamenn?

	Fjöldi	Unnið á	Stendur til	Stendur ekki til
Austurríki	20	10	4	6
Bretlandseyjum	22	13	5	4
Danmörku	18	9	6	3
Eystrasaltslöndunum	15	7	1	7
Finnlandi	16	9	2	5
Frakklandi	20	9	6	5
Færeyjum	18	7	3	8
Grænlandi	16	4	3	9
Hollandi	20	10	6	4
Ítalíu	17	7	5	5
Noregi	20	9	6	5
Póllandi	16	5	5	6
Rússlandi	16	8	3	5
Spáni	19	8	6	5
Sviss	18	10	4	4
Svíþjóð	20	11	6	3
Þýskalandi	23	11	8	4

24. Í hvaða löndum Asíu og Mið-Austurlanda er, eða hyggst/áformar (innan 5 ára), fyrirtæki þitt að markaðsetja vörur/þjónustu fyrir erlenda ferðamenn?

	Fjöldi	Unnið á:	Stendur til	Stendur ekki til
Hong Kong	14	2	1	11
Indlandi	15	2	2	11
Ísrael	14	5	0	9
Japan	17	5	2	10
Kína	17	4	2	11
Kóreu-Suður	13	2	0	11
Malasíu	13	2	0	11
Víetnam	13	2	0	11
Sádi-Arabíu	14	2	1	11
Tævan	15	4	0	11
Tælandi	14	3	0	11

25. Í hvaða löndum Afríku og/eða Eyjaálfu er, eða hyggst/áformar (innan 5 ára), fyrirtæki þitt að markaðsetja vörur/þjónustu fyrir erlenda ferðamenn?

	Fjöldi	Unnið á:	Stendur til:	Stendur ekki til:
Alsír	11	0	0	11
Egyptalandi	12	1	0	11
Eþíópíu	11	0	0	11
Nígeríu	10	0	0	10
Suður-Afríku	12	0	1	11
Ástralíu	16	3	4	9
Nýja-Sjálandi	17	2	6	9

26. Í hvaða löndum Ameríku er, eða hyggst/áformar (innan 5 ára), fyrirtæki þitt að markaðsetja vörur/þjónustu fyrir erlenda ferðamenn?

	Fjöldi	Unnið á:	Stendur til:	Stendur ekki til:
Bandaríkjum N-Ameríku	18	8	5	5
Kanada	16	4	7	5
Mexíkó	12	0	1	11
Argentínu	11	0	0	11
Brasilíu	11	0	0	11
Ekvador	11	0	0	11
Gvatemala	11	0	0	11
Hondúras	11	0	0	11
Jamaíca	11	0	0	11
Kólumbíu	11	0	0	11
Kúbu	11	0	0	11
Níkaragva	11	0	0	11
Paragvæ	11	0	0	11
Perú	11	0	0	11
Síle (Chile)	11	0	0	11
Úrúgvæ	11	0	0	11
Venesúela	11	0	0	11

27. Hvaða markaðs- og sölutæki er fyrirtæki þitt að nota eða ætlar að nota meira (á næstu árum) í markaðsstarfi á erlendum mörkuðum? - Vinsamlegast merkið við það sem við á.

Svar	Fjöldi	Hlutfall	Vikmörk hlutfalla
Beint samstarf við innlenda söluaðila	24	68,57%	+/-15,38%
Beint samstarf við erlenda söluaðila	20	57,14%	+/-16,40%
Samstarfsverkefni og samtök um markhópatengda ferðapjónustu	17	48,57%	+/-16,56%
Stuðning við blaðamanna- og eða FAM-ferðir	11	31,43%	+/-15,38%
Fyrirtækisvef á Internetinu	18	51,43%	+/-16,56%
Prentað og/ eða stafrænt efni (bæklingar, myndir o.s.frv.)	15	42,86%	+/-16,40%
Samfélagsmiðla á Internetinu s.s. Facebook, Twitter, LinkedIn, Tumblr o.s.frv.	21	60,00%	+/-16,23%
Beina markaðssetningu með netpósti (e-blast)	6	17,14%	+/-12,49%
Samstarf við bókunarvélur á vefnum (s.s. DoHop.is, Booking.com, o.s.frv.)	10	28,57%	+/-14,97%
Fagsýningar/-kaupstefnur erlendis	10	28,57%	+/-14,97%
Neytendasýningar erlendis	2	5,71%	+/-7,69%
Aðra viðburði erlendis (viðskiptasendinefndir, farandsýningar, vinnufundi o.s.frv.)	5	14,29%	+/-11,59%
Alls	159	100%	

