

Skráð loftförr 1990-2009

Registered Aircrafts

	Pungar flugvélar (Heavy)	Léttar flugvélar (Light)
1990	14	273
1995	30	259
2000	46	257
2001	50	255
2002	60	263
2003	67	264
2004	92	261
2005	87	269
2006	86	278
2007	78	279
2008	71	283
2009	68	278

(Flugmálastjórn -CAA)

Heildarvelta árin 2001-2009, samkvæmt virðisaukaskattskýrslum, velta í milljónum án virðisaukaskatts

Turnover of Major Sectors in millions of ISK.

	2001	2002	2003	2004	2005	2006	2007	2008	2009
Hótel- og veitinga-húsarekstur	25.918	26.415	28.983	32.216	36.586	36.680	51.214	53.944	54.949
Samg.á landi;flutn. með leiðslum	8.661	8.138	7.954	9.024	10.560	11.229	14.131	13.878	11.505
Flugsamgöngur	54.833	58.456	48.697	66.500	74.428	57.300	65.170	95.494	114.283
Flutningar, ferðaskrifst. oph	18.745	16.919	18.134	20.035	21.072	18.346	20.181	24.139	26.946

(Hagstofa Íslands, Statistics Iceland)

Rekstrarleyfi bifreiða

Automobile Operating Licenses

	2001	2002	2003	2004	2005	2006	2007	2008	2009
Fjöldi leyfa til fólksflutninga með bifreiðum (Bus operators)	288	347	348	367	314	311	288	306	312
Fjöldi leyfa til reksturs sérútbúinna bifreiða (Jeep Operators)	23	27	20	26	23	23	26	21	12
Fjöldi bílaleiga með starfsleyfi (Car Rentals)	53	61	51	54	59	60	61	66	83

(Samgönguráðuneyti, Vegagerð, Ministry of Transport, Directorate of Roads)

Fjöldi skemmtiferðaskipa til Reykjavíkur ásamt farþegafjölda

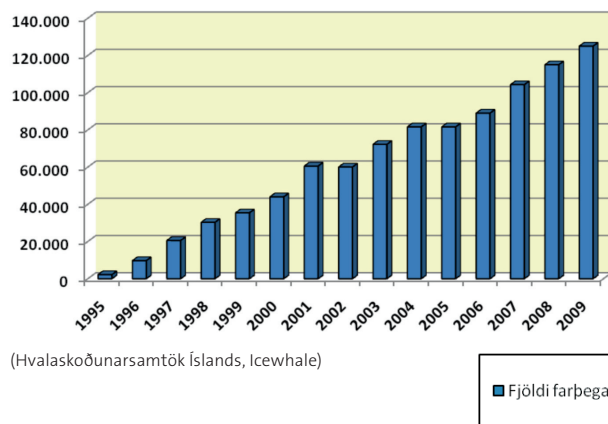
Number of cruise ships to Reykjavik Harbor

Ár – year	Fjöldi koma Number of arrivals	Heildarfjöldi farþega Total number of passengers	Meðalfarþegafjöldi Average number of passengers
1991	23	12.790	556
1995	51	21.348	419
1996	49	21.937	448
1997	47	21.097	449
1998	45	22.737	505
1999	37	18.258	493
2000	48	25.576	533
2001	49	27.574	563
2002	50	30.077	602
2003	58	31.264	539
2004	70	44.630	638
2005	77	54.795	711
2006	74	55.223	746
2007	76	53529	704
2008	83	59.308	714
2009	80	68.867	861
2010	74 áætlaðar, (expected)	68.000 áætlaðar, (expected)	-

(Reykjavíkurhöfn, Reykjavik Harbor)

Fjöldi farþega í hvalaskoðunarferðum

Number of Passengers on Whale Watching Tours



(Hvalaskoðunarsamtök Íslands, Icewhale)

Fjöldi ferðaskrifstofa og ferðaskipuleggjenda

Number of Travel Agencies and Tour Operators.

Árslok	Ferðaskrifstofur	Ferðaskipuleggjendur
1993	31	0
2000	72	0
2001	65	0
2002	83	0
2003	37	59
2004	30	67
2005	45	71
2006	82	53
2007	104(25 ný leyfi)	98(49 ný leyfi)
2008	112(25 ný leyfi)	130 (34 ný leyfi)
2009	109(11 ný leyfi)	224(96 ný leyfi)

(Ferðamálastofa – Iceland Tourist Board)

Samtök ferðaþjónustunnar

eru hagsmunasamtök fyrirtækja í ferðaþjónustu og geta öll fyrirtæki eða einstaklingar

sem hafa með höndum rekstur á sviði ferðaþjónustu sótt um aðild. Samtökin voru

stofnuð 11. nóvember 1998 og hafa því starfað nú í 10 ár. Megintilgangur samtakanna er

að gæta sameiginlegra hagsmuna félaganna og vinna að því að fyrirtækin búi við

starfsskilyrði sem gera þau samkeppnishæf og auka arðsemi í greininni. Starfsemi SAF

felst því að mestu í almennri hagsmunagæslu, funda- og námskeiðahaldi, gerð og túlkun

kjarasamninga, markaðsstarfi, ráðgjöf, leiðbeiningum og upplýsingagjöf. Samtök

ferðaþjónustunnar hafa það í stefnu sinni að ferðaþjónustufyrirtæki verði arðbær og talin

áhugaverður fjárfestingarkostur, enda búi þau við heilbrigða samkeppni og

samkeppnishæf rekstrarskilyrði.

SAF á aðild að Samtökum atvinnulífsins og Norræna hótél- og veitingasambandinu.

Samtök ferðaþjónustunnar

Borgartún 35,

105 Reykjavík

sími: 511-8000 myndsendir: 511-8008

heimsíða:www.saf.is

netfang: info@saf.is

The Icelandic Travel Industry Association

The Icelandic Travel Industry Association - SAF - is the mutual venue of Icelandic

companies operating in the field of travel and tourism. Its purpose is to promote and

protect the common interest of the members and to work towards improved proficiency

of both staff and management. The Association will work towards the growth and

development of the tourism industry with a professional attitude where emphasis is on

quality and environmental concern. Participation is open to all companies working in the

travel and tourism industry and all members have valid permits for their operation where

such permits are applicable.

It is the aim of the Association that membership will be associated with quality and

professionalism so that travelers and travel planners direct their business to its members.

The Icelandic Travel Industry Association

Borgartún 35, 105 Reykjavík, Iceland

Tel.: 511-8000 Fax: 511-8008

www.saf.is

info@saf.is

FERÐAÞJÓNUSTA / TOURISM INDUSTRY

HAGTÖLUR / STATISTICS 2010

World Tourism Organisation (UNWTO) er stofnun sem starfrækt er af Sameinuðu þjóðunum og öðrum leiðandi stofnunum á sviði ferðamála. UNWTO hefur það sem eitt af sínum stefnumálum að leiða þróun í ferðaþjónustu með það markmiði að ferðaþjónusta verði ábyrg, sjálfbær og aðgengileg með sérstaka áherslu á hagsmuni vanþróaðra ríkja. UNWTO gefur árlega út ársskýrslu með upplýsingum um komur ferðamanna ásamt spá um vöxt í ferðaþjónustu á komandi misserum. Eftirfarandi upplýsingar eru teknar úr janúarútgáfu UNWTO World Tourism Barometer.

- Á árinu 2009 var samdráttur í komu ferðamanna (tourist arrivals) á heimsvísu og nam hann um 4%. Síðustu þrjú mánuðirnir sýndu þó jákvæða þróun og er talið að sú þróun haldi áfram. Í Evrópu var samdrátturinn meiri eða 6%. Ísland og Svíþjóð sýndu þó minnstan samdrátt í Evrópu og er það rakið til lágs gengis á gjaldmiðli landanna.
- Komur ferðamanna á heimsvísu munu samkvæmt spám UNWTO aukast um 3-4% á árinu 2010. Í Evrópu er aukningin á komu ferðamanna árið 2010 áætluð 1-3%.
- Væntingavog sérfræðinga innan UNWTO er 131 fyrir árið 2010 en var 71 fyrir árið 2009. Væntingavogin sýnir hve bjartsýnir eða svartsýnir sérfræðingar eru á árangur yfirstandandi árs í samburði við síðasta ár. Ef talan er 100 þá eru væntingarnar svipaðar milli ára.

Heimild: World Tourism Organisation

Ferðaþjónustan á Íslandi árið 2009 / Tourism in Iceland 2009

- Gjaldeyrstekjur af erlendum ferðamönnum voru um 155 milljarðar árið 2009
- Frá árinu 2001 til 2009 hafa gjaldeyrstekjur af erlendum ferðamönnum aukist um 233%
- Árið 2008 var talið að neysla Íslendinga á innlendra ferðaþjónustu hafi skv. aðferðafræði TSA verið um 75 milljarðar. Var þá tekið tillit til aukningar gistinátta og verðbólgu frá árinu 2007. Miðað við fyrrgreindar forsendur má leiða líkum að því að heildarneysla Íslendinga á innlendra ferðaþjónustu árið 2009 hafi verið um 85 milljarðar. Þá er miðað við 6% verðbólgu og 7% aukningu á gistinóttum.
- Frá árinu 2000 til 2009 hefur fjöldi rúma á hótelum og gistiheimilum aukist um 52%
- Frá árinu 2000 til 2009 hefur fjöldi gistinátta á hótelum og gistiheimilum aukist um 63%

Heimild: Hagstofa Íslands (Statistics Iceland)

- Frá árinu 2002 til 2009 hefur fjöldi erlendra ferðamanna aukist um 78%

Heimild: Ferðamálastofa (Icelandic Tourist Board)

- Frá árinu 2000 til 2009 hefur fjöldi gesta í hvalaskoðunarferðum aukist um 184%

Heimild: Hvalaskoðunarsamtök Ísland (Icewhale)

Fjöldi erlendra ferðamanna til landsins

Foreign visitors to Iceland

	2009	493.941	1995	189.796
2008	502.000		1990	141.718
2007	485.000		1985	97.443
2006	422.280		1980	65.921
2005	374.127		1975	71.676
2004	360.392		1970	52.908
2003	320.000		1965	28.879
2002	277.900		1960	12.806
2001	296.000*		1955	9.474

*Áætlaður fjöldi erlendra gesta

Heimildir: Útlendingaæfirlitið. Komur erlendra gesta um millilandaflugvelli og hafnir 1972-2000. Ferðamálastofa. Brottfarir erlendra gesta um Leifstöð 2001-10. Austfar. Farþegar með Norrænu 2001-10.

Helstu úflutningsafurðir (%)

Major Export Sectors	2001	2002	2003	2004	2005	2006	2007	2008	2009
Sjávarafurðir - Marine Products	40,8	42,1	39,4	38,5	34,2	33,6	28,6	26,3	26,8
Stóriðja - Aluminium and Ferrosilicium Products	14,8	14,2	14	13,5	13,1	17	19,8	29,7	23,6
Tekjur af erl. ferðamönnum - Tourism Revenue	15,5	15,8	17,8	18,1	19,5	19	16,9	16,9	20,0
Annað – Other Goods and Service	28,9	27,9	28,8	29,9	33,2	30,4	34,7	27,1	29,6

(Hagstofa Íslands, Statistics Iceland – Tourism Satellite Account áætlað/ estimated)

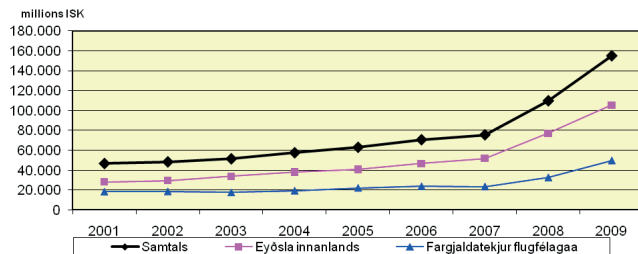
Framboð gistirýmis á hótelum og gistiheimilum / Available Accomodation in Hotels and Guesthouses

	Hótel og gistiheimili			Hótel		
	Fjöldi gististaða	Fjöldi herbergja	Fjöldi rúma	Fjöldi hótela	Fjöldi herbergja	Fjöldi rúma
2000	244	6.045	12.471	53	2.612	5.084
2001	249	6.200	12.690	54	2.661	5.168
2002	273	6.807	14.009	60	2.912	5.836
2003	281	7.330	14.948	66	3.350	6.639
2004	300	7.502	15.517	70	3.454	6.966
2005	319	8.005	16.639	75	3.706	7.461
2006	308	8.025	16.849	76	3.815	7.704
2007	304	8.524	17.927	79	4.185	8.520
2008	301	9.074	19.255	84	4.663	9.599
2009	296	8.993	18.937	79	4.607	9.482

(Hagstofa Íslands, Statistics Iceland)

Gjaldeyrstekjur af erlendum ferðamönnum (millj. kr.)

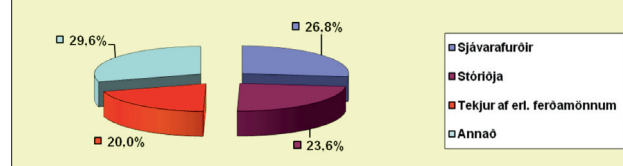
International Tourist Receipts (millions of ISK)



(Hagstofa Íslands, Statistics Iceland – Tourism Satellite Account)

Helstu úflutningsgreinar 2009 í %

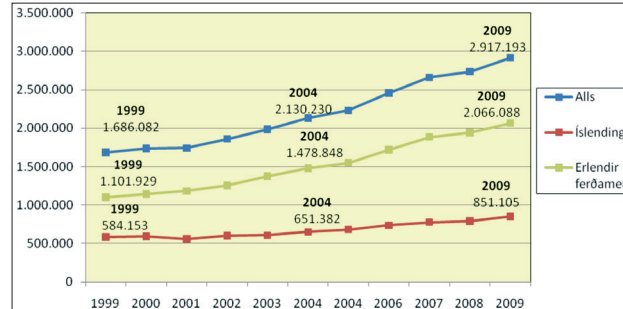
Major Export Sectors 2009 as %



(Hagstofa Íslands, Statistics Iceland – Tourism Satellite Account / áætlun/estimate)

Gistinætur á Íslandi 1998-2009

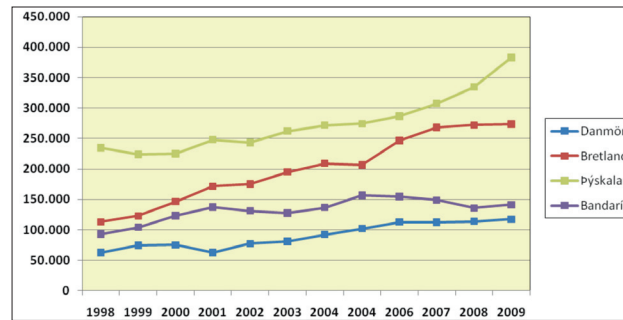
Overnight Stays in Iceland 1998 - 2009



(Hagstofa Íslands, Statistics Iceland)

Gistinætur helstu þjóða á Íslandi 1998-2009

Overnight Stays from Major Markets 1998-2009



(Hagstofa Íslands, Statistics Iceland)

Fjöldi gistinátta á hótelum og gistiheimilum eftir ríkisfangi gesta

Overnight stays at hotels and guesthouses by citizenship of guests

	2005	2006	2007	2008	2009
Alls / total	1.569.009	1.729.019	1.916.579	1.946.255	1.939.667
Ísland / Iceland	360.979	387.217	436.554	429.153	385.740
Útlendingar / foreigners	1.208.030	1.341.802	1.480.025	1.517.102	1.553.927
Danmörk	80.825	90.577	90.433	90.735	92.568
Svíþjóð	85.845	76.528	90.473	89.793	86.567
Noregur	67.040	71.544	77.648	78.530	82.548
Finnland	24.784	24.673	26.610	26.753	29.683
Bretland	173.935	210.580	230.948	232.841	244.090
Írland	6.448	7.704	9.313	9.558	8.334
Þýskaland	191.535	193.530	207.149	226.576	250.848
Holland	49.355	56.976	70.924	81.546	75.894
Belgía	11.099	10.409	13.553	17.252	19.212
Frakkland	81.890	82.809	83.129	95.341	97.413
Sviss	32.820	35.668	41.236	38.069	37.846
Austurríki	13.594	13.218	14.983	20.860	25.469
Ítalía	48.912	49.211	54.349	54.723	61.256
Spánn	30.335	37.072	42.736	50.637	52.915
Önnur evrópulönd	46.314	70.048	77.892	85.765	74.864
Bandaríkin	138.809	139.544	136.316	124.175	126.139
Kanada	9.264	12.212	20.384	23.999	24.029
Mið og suður Ameríka	2.116	2.639	2.980	4.202	3.949
Japan	23.702	21.517	18.792	19.593	20.742
Kína	11.022	13.864	15.826	9.194	9.129
Önnur Asíulönd	9.330	12.190	10.613	12.763	16.832
Afríka	2.069	2.629	2.775	4.622	4.014
Eyjaálfa	5.711	7.194	6.175	7.360	8.759
Þjóðerni óþekkt	61.276	99.466	134.788	112.215	100.827

(Hagstofa Íslands, Statistics Iceland)